

SĂPĂTURI DE SALVARE LA BOGATA ȘI BOIAN*

(r. Călărași, reg. București)

I. BOGATA

ACUM cîțiva ani, conducerea Muzeului național de antichități a fost informată că o așezare de pe teritoriul satului Bogata este amenințată să fie distrusă de apele lacului Gălățuiul¹. Avîndu-se în vedere importanța așezării, s-a luat hotărîrea să se efectueze o săpătură de salvare pe locul indicat. Aceasta a fost precedată de o cercetare de suprafață amănunțită pentru cunoașterea mediului arheologic. Drept rezultat, pe lîngă mai multe puncte locuite în diferite epoci, pe malul de apus al lacului Gălățuiul, chiar lîngă apă, pe o distanță de aproximativ 500 m, s-au descoperit resturile a cinci locuințe cu materiale de tip Boian. Primele trei fac parte dintr-o așezare restrînsă; celelalte două sînt izolate. Materialele din așezare și din restul punctelor, cu toate că aparțin culturii Boian, se deosebesc între ele dovedind prin aceasta o diferențiere în timp.

Importanța descoperirilor de la Bogata constă în special în faptul că acolo au fost cercetate *trei complexe închise* între care nu s-au putut produce amestecuri de materiale sau deranjamente greu de sesizat într-o așezare aglomerată, cu mai multe niveluri suprapuse.

a) Așezarea ocupa un spațiu restrîns. În vechime probabil ea a fost mai întinsă, dar o dată cu prăbușirea malului, desigur că s-au surpat și resturile cîtorva locuințe din cuprinsul ei. Din porțiunea păstrată au fost studiate numai două complexe. Primul, descoperit încă din anul 1953², era alcătuit dintr-o groapă prelungă și din urmele unei construcții de suprafață, din care rămăsese o grămadă de bulgări mari și mici de lipitură arsă. Pe unii bulgări se vedeau imprimare urme de nuiete și pari, iar alții fără astfel de urme s-au spart și cercetat, observîndu-se că lutul a fost amestecat cu multe paie în care erau și diferite frunze de copaci. Determinarea lor ne va da posibilitatea să precizăm cîteva elemente din flora regiunii datînd din neolitic. Săpînd apoi porțiunea păstrată din al doilea complex al așezării, s-a delimitat o groapă de bordei de formă ovală, avînd lîngă una dintre extremitățile axului lung o adîncitură pentru vatră. Pe locul ei a ieșit la iveală multă arsură și cenușă amestecată cu oase de pește și de animale. Lîngă vatră s-a mai găsit și un bob de grîu, carbonizat.

* La săpăturile de la Bogata, efectuate între 3 septembrie și 2 octombrie 1956, au participat: Eugen Comșa, Maria Comșa și N. Anghelescu, iar la Boian între 3 și 18 octombrie 1956 au luat parte Eugen Comșa și Maria Comșa.

¹ În anul 1953 doi colecționari locali au adunat materiale de pe malul de apus al lacului Gălățuiul și le-au arătat lui N. Anghelescu, directorul Muzeului Călărași. Împreună au făcut noi cercetări și au adunat materiale de tip Boian. N. Anghelescu a

comunicat la Institutul de arheologie despre descoperire și prof. Ion Nestor s-a deplasat să vadă materialele adunate, iar mai tirziu Seb. Morintz a făcut o scurtă cercetare de suprafață la Bogata. În anul următor Corneliu N. Mateescu a efectuat noi cercetări în regiunea satului Bogata.

² N. Anghelescu, *Cercetări și descoperiri arheologice în raioanele Călărași și Slobozia*, SCIV, VI, 1-2, 1955, p. 318.

Uneltele de silex sînt în formă de lame, răzuitoare și percutoare. Toporașele de piatră sînt plate, neperforate. Metalul lipsește.

Ceramica ne permite datarea așezării în faza Giulești a culturii Boian. Decorul principal îl constituie excizia. Motivele ornamentale, mai ales în formă de meandre, sînt compuse din șanțuiri largi, mărginite pe ambele părți de triunghiuri mărunte,

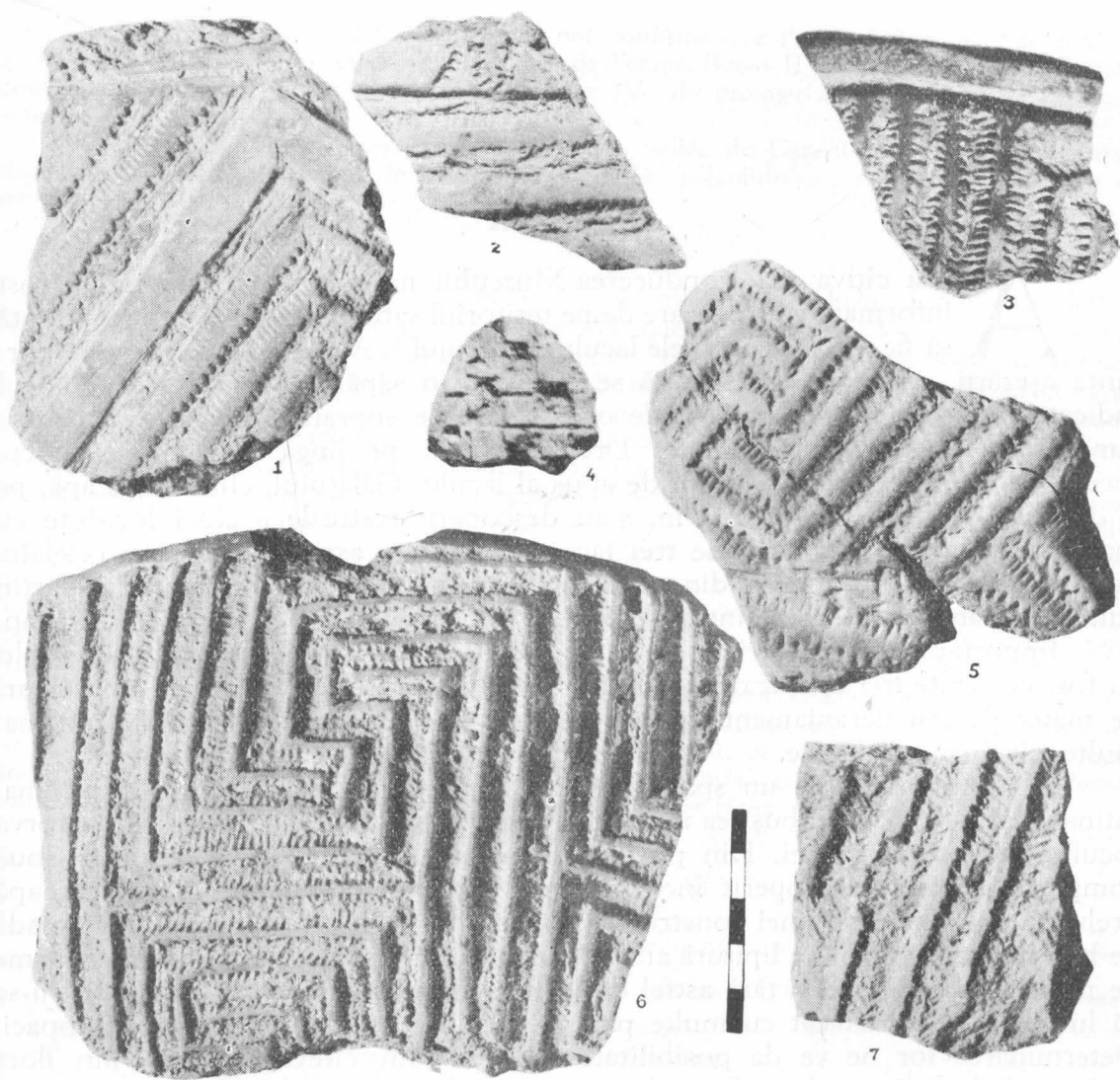


Fig. 1. — Bogata, fragmente ceramice din etapa Greca.

dese și din benzi cruțate. Decorul excizat era incrustat cu materie albă. Comparînd această categorie de vase cu ceramica similară din celelalte așezări de tip Boian, constatăm o strînsă legătură între ea și ceramica fazei Bolintineanu. Ca aspect, ele sînt asemănătoare, căci și pe vasele fazei Bolintineanu se făceau linii incizate (în formă de meandre), mărginite prin șiruri de triunghiuri mărunte. Deosebirea esențială dintre ele constă în importanța ce se acordă șirurilor de triunghiuri. Pe cînd în faza Bolintineanu ele erau făcute anume pentru a servi ca decor, deci au un rol principal, pe ceramica din așezarea de la Bogata ele au un rol secundar, servind mai mult la executarea șanțurilor, decît ca ornament.

Ceramica din complexul cercetat la Bogata poate fi comparată și cu materialele descoperite pe malul de nord al lacului Greaca, în punctul «la Slom»¹. În bordeiul de tip Boian de acolo s-a scos la iveală o categorie ceramică similară celei descrise, dar ele se deosebesc prin proporția cantitativă a categoriilor ceramice. La Bogata cioburile ornamentate prin dungii cruceate cu marginea dințată

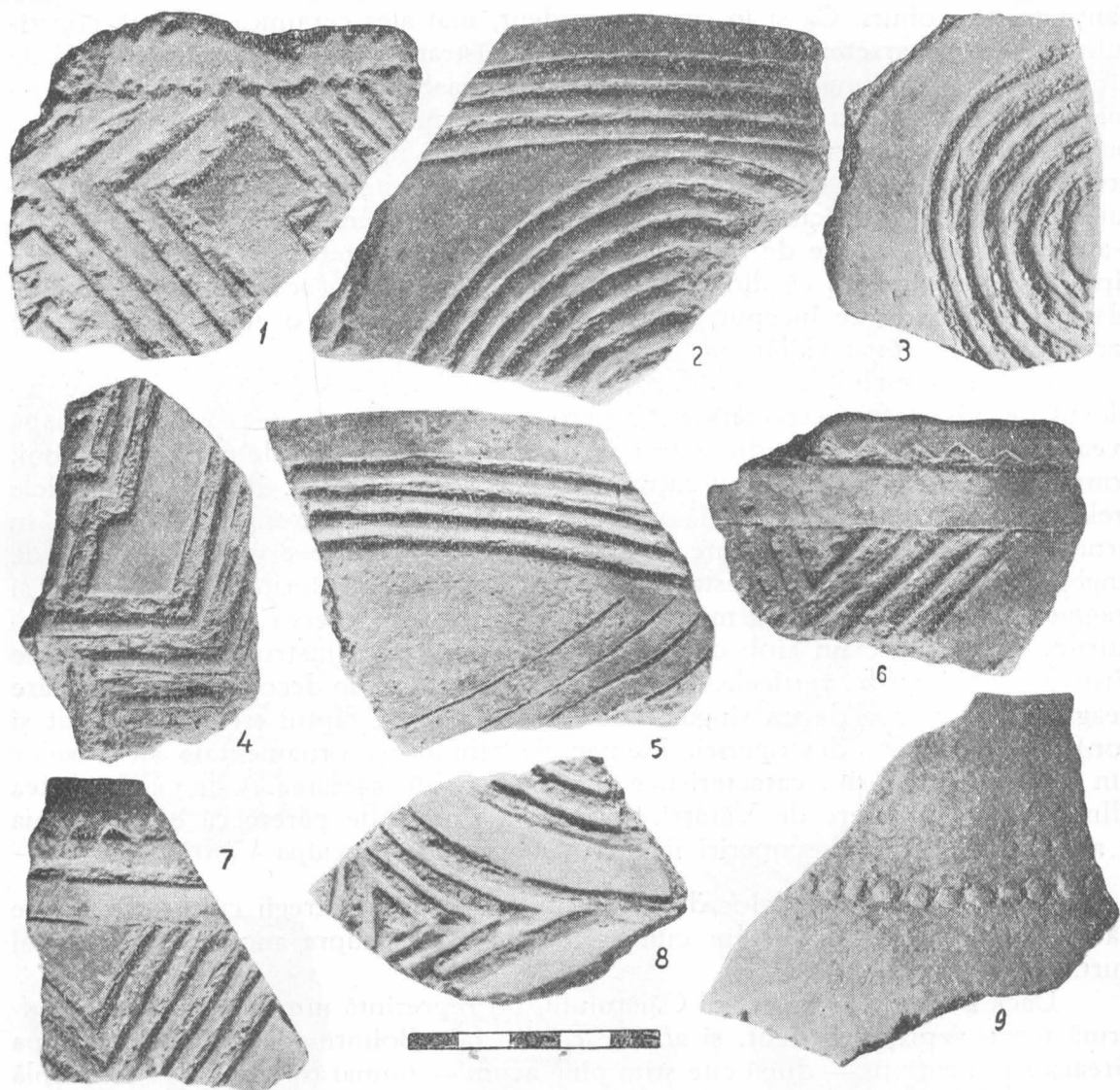


Fig. 2. — Bogata, fragmente ceramice din etapa Gălățuiul.

reprezintă aproximativ 90% din totalul fragmentelor ceramice decorate prin excizie, iar la Greaca numai circa 25% din cioburile cu ornament excizat au dungile zimțate, celelalte cioburi fiind decorate prin dungii cruceate cu marginile drepte.

În funcție de comparațiile făcute ajungem la concluzia că așezarea de la Bogata este mai recentă decât faza Bolintineanu și cu puțin mai veche decât comple-

¹ Eugen Comșa, *Săpături de salvare și cercetări de suprafață în regiunea București*, SCIV, VI, 3-4, 1955, p. 411-427.

xul de la punctul „La Slom”, astfel că reprezintă perioada de început a etapei Greaca din faza Giulești a culturii Boian.

b) La aproximativ 100 m spre sud de așezarea de mai sus, a fost studiat un complex din faza Vidra. În suprafața săpată s-a golit o groapă de formă ovală — foarte probabil de bordei —, distrusă parțial de șiroaie. Din pământul de umplutură al gropii s-au scos mai multe unelte de silex, două toporașe plate și o mare cantitate de cioburi. Ca și în cazul precedent, mai ales ceramica excizată constituie elementul caracteristic. În cadrul ci s-a păstrat din faza Giulești obiceiul de a creșta șirul de triunghiuri mari în jurul buzei vaselor și mai rar benzi cruțate cu marginile zimțate prin două șiruri de triunghiuri mari. Elementele principale sînt pasta amestecată cu cioburi pisate, dungile excizate fără margini zimțate, dungile cruțate largi în formă de unghi sau arcuite și apariția pe un singur ciob a decorului « scăriță », toate specifice fazei Vidra. Luînd în considerare faptul că în ceramică s-au menținut elemente de tradiția Giulești și că majoritatea elementelor sînt de tip Vidra, considerăm că din punct de vedere cronologic acest complex trebuie plasat în perioada de început a fazei Vidra. El reprezintă o etapă distinctă, pe care o numim *etapa Gălățuiul*.

c) Tot pe malul de vest al lacului Gălățuiul, la circa 300 m spre sud de complexul descris, a fost cercetată o altă groapă de bordei din faza Vidra. Groapa avea forma ovală și la una din extremități se afla vatra simplă de mici dimensiuni, compusă dintr-un strat de lut fățuit cu grijă și ars la roșu. Printre materialele (relativ puține) scoase la iveală predomină ceramica. Elementele principale în ornamentarea ceramicii excizate sînt « scărițele » și benzile cruțate în formă de unghiuri, care se întîlnesc crestate pe multe din cioburi. Merită a fi remarcate și fragmentele de vase cu prag masiv în jurul gîtului. Se observă o îngustare a șanțurilor excizate. Pe un ciob din pastă fină cu suprafața lustruită se văd urmele cîtorva dungi înguste, verticale. Ele se pare că reprezintă un decor pictat cu culoare neagră. Fiind vorba de un singur ciob, considerăm că faptul trebuie verificat și confirmat prin alte descoperiri. Elementele tehnice și ornamentale ale vaselor din acest complex sînt caracteristice și ceramicii din așezarea A de pe Grădiștea Ulmilor din apropiere de Vărăști,¹ de aceea sîntem de părere că etapei căreia îi aparțin cele două descoperiri îi putem da numele de *etapa Vărăști*.

Angrenarea complexelor de la Bogata în evoluția întregii culturi Boian ne dă posibilitatea să completăm cunoștințele noastre asupra modului de trai al purtătorilor acestei culturi.

Dacă așezarea de pe malul Gălățuiului nu reprezintă nimic deosebit, ea confirmă totuși faptul cunoscut, și anume că din faza Bolintineanu și pînă în etapa Greaca s-a menținut — după cîte știm pînă acum — numai tipul de așezare simplă de terasă, fără sistem de apărare. În schimb, pînă în prezent erau necunoscute așezări sau mici sălașe de terasă, similare celor de la Bogata din etapele Gălățuiul și Vărăști ale fazei Vidra, majoritatea așezărilor corespunzătoare acestei perioade fiind de tipul tellurilor. Din observațiile făcute, rezultă că în cursul fazei Vidra au existat în același timp așezări mari, întărite pe înălțimi, și așezări mici nefortificate sau chiar locuințe izolate pe margini de terase.

În așezarea (din etapa Greaca) de la Bogata s-au descoperit gropi de bordeie și resturile unei construcții de suprafață. Aceasta ne arată că părerea de pînă acum trebuie modificată, în sensul că tipul locuințelor sau cel puțin al construcțiilor de suprafață a fost cunoscut și folosit de purtătorii culturii Boian încă de la începutul fazei Giulești.

¹ V. Christescu, *Les stations préhistoriques du lac de Boian in Dacia*, II, 1925, p. 249–276.

Prin cercetările din trecut din faza Vidra se cunosc numai resturi de locuințe de suprafață. Acum se dovedește că în primele două etape ale fazei sînt documentate și locuințe de tipul bordeielor.

Uneltele scoase la iveală în complexele de la Bogata nu ridică nici o problemă mai importantă, totuși merită să fie remarcată lipsa — probabil întîmplătoare — a topoarelor perforate și lipsa obiectelor de metal.

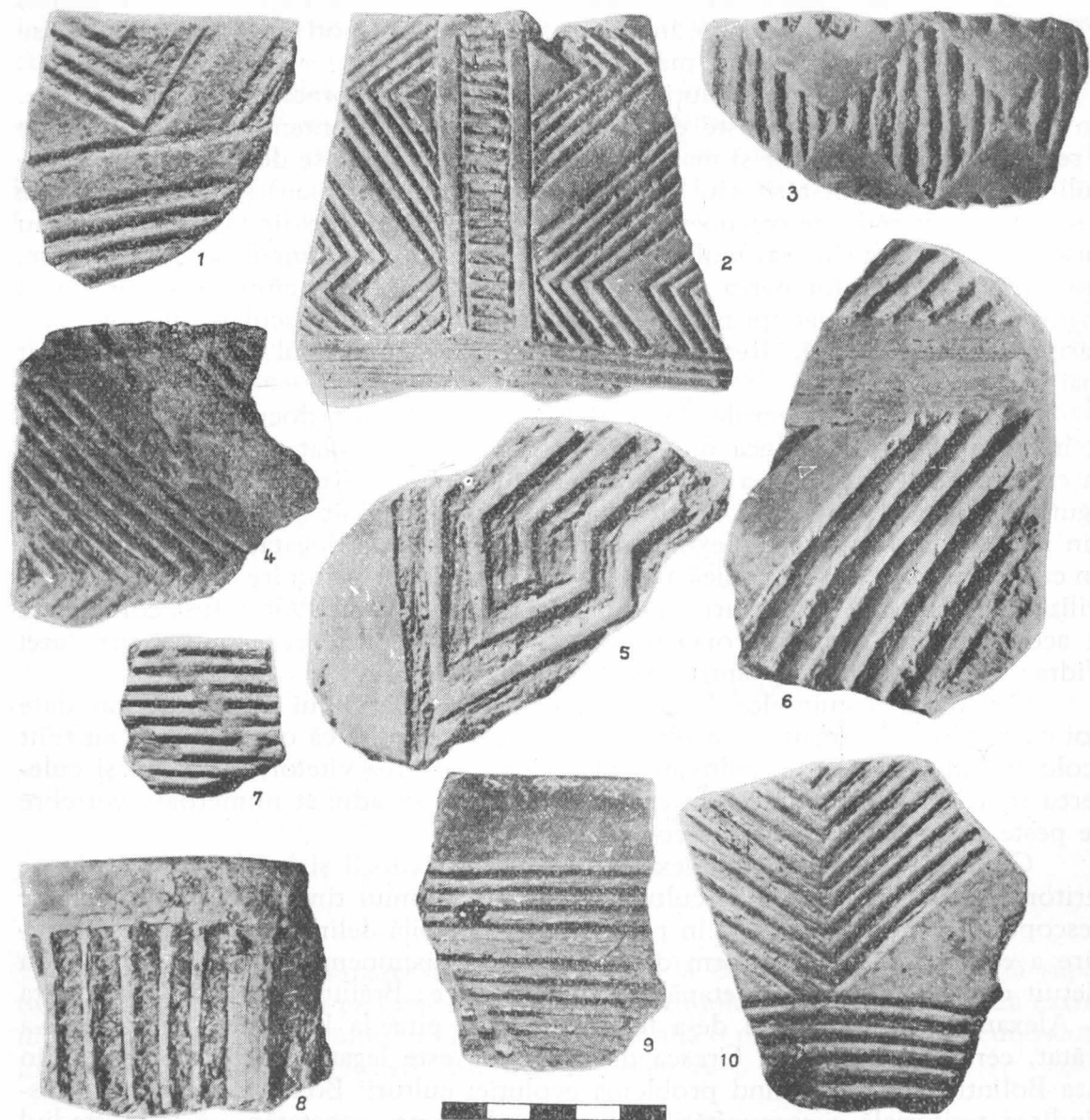


Fig. 3. — Bogata, fragmente ceramice din etapa Vărăști.

Ceramica a fost elementul principal care ne-a servit pentru precizarea etapelor din evoluția culturii Boian.

În privința tehnicii, observăm că în etapa Greaca majoritatea vaselor au fost modelate din pastă cu pleavă, dar menționăm că încă de atunci s-a început și folosirea cioburilor pisate. Treptat, sistemul de a prepara pasta cu cioburi pisate a înlocuit cu totul pasta cu pleavă. Aceasta s-a petrecut — după cum rezultă din

descoperirile de la Bogata — de abia în etapa Vărăști a fazei Vidra. În cele trei etape, vasele mari erau lucrate prin sistemul fișilor. Sînt aici reprezentate toate formele caracteristice culturii Boian, dar se observă și diferite forme de tranziție de la o etapă la alta.

Categoria vaselor întrebuițate la prepararea hranei păstrează în decursul celor trei etape formele principale și decorul.

Ceramica din pastă fină este în oarecare măsură mai sensibilă la evoluție. Formele ei se mențin vreme îndelungată, pe cînd motivele ornamentale se schimbă parțial într-un timp mai scurt.

Cea mai sensibilă la evoluție este categoria vaselor ornamentate prin excizie. În directă legătură cu ea este de remarcat tendința neconținută a «olarilor» de a respecta formele vaselor și mai cu seamă «regulile» precise de executare a decorului (valabile pe tot teritoriul de răspîndire a culturii Boian) și tendința lor de a simplifica operația de ornamentare. De exemplu, șanțurile din faza Giulești erau largi și se făceau prin mai multe trăsături cu unealta de-a lungul benzilor cruțate, așa încît realizarea lor cerea timp mult. În faza Vidra s-a ajuns la șanțuri mai înguste, făcute numai prin două tăieturi: una perpendiculară pe peretele vasului și alta oblică. Rezultatul este același, dar timpul de execuție mult mai scurt.

Săpăturile și cercetările de la Bogata au îmbogățit documentarea noastră și în privința plasticii. Încă din 1937 D. Berciu a postulat existența plasticii și în cultura Boian¹. Faptul a fost confirmat cu 10 ani mai târziu prin descoperirea figurinei fragmentare de la Cățelu². De atunci s-au găsit și alte cîteva figurine din faza Giulești³. În complexul din etapa Greaca de la Bogata, în 1956 s-a găsit un capac de vas de formă conică avînd la vîrf modelat prin ciupire un chip omenesc stilizat⁴. Ne lipseau însă figurinele din faza Vidra. În anul 1956 a fost completată și această lacună prin descoperirea plasticii în complexe corespunzătoare fazei Vidra: la Bogata (un cap antropomorf) și la Tangîru⁵.

Cercetarea locuințelor Boian de pe malul Gălățuiului ne-a procurat date noi cu privire la ocupații. Din observațiile făcute, rezultă că oamenii care au trăit acolo se îndeletniceau cu cultivarea plantelor, creșterea vitelor, pescuitul și culegerea scoicilor de apă dulce. În cele trei puncte s-au adunat numeroase vertebre de pește și o mare cantitate de cochilii de scoici.

Cum este și firesc, complexe studiate au analogii și în alte puncte de pe teritoriul locuit de purtătorii culturii Boian. În ultimul timp numărul punctelor descoperite a crescut mult și, în prezent, este posibilă delimitarea ariei de răspîndire a etapei Greaca. Conform datelor de care dispunem, teritoriul pe care au viețuit oamenii din această etapă era cuprins între: Brăilița — Aldeni — Ciulnița — Alexandria — Giurgiu și de-a lungul Dunării pînă la Brăilița. După cum s-a arătat, ceramica din etapa Greaca de la Bogata este legată genetic de aceea din faza Bolintineanu. Analizînd problema evoluției culturii Boian în funcție de răspîndirea teritorială a comunităților din primele etape, constatăm că — în stadiul actual al cercetărilor — se poate spune că evoluția de la faza Bolintineanu la faza Giulești s-a produs în jumătatea de est a Munteniei.

¹ D. Berciu, *Săpăturile arheologice de la Tangîru* (1934), raport preliminar, BMJV, I, 1935, p. 22.

² Descoperită în 1947 de M. Petrescu-Dîmbovița (cf. SCIV, VI, 1-2, 1955, p. 24, fig. 14 și p. 37, descrierea și fig. 22).

³ Eugen Comșa, *op. cit.*, p. 419 și fig. 8, p. 421.

⁴ Cu prilejul cercetărilor arheologice mai vechi în același complex s-au mai găsit două figurine antropomorfe (cf. N. Anghelescu, *op. cit.*, p. 318 și fig. 7, p. 319).

⁵ Săpături efectuate în 1956 sub conducerea lui D. Berciu.

Materialele etapei Gălățui de la începutul fazei Vidra sînt documentate prin fragmente ceramice rare și pe Grădiștea Ulmilor ¹. Importanța lor constă mai cu seamă în faptul că pe ele se păstrează unele elemente de tradiție Giulești, confirmînd astfel legătura și succesiunea dintre faza Giulești și faza Vidra.

Etapa Vărăști este mai bine reprezentată prin mai multe așezări și puncte locuite răspîndite pe malul dobrogean al Dunării ², în nord-estul Bulgariei ³ și mai ales în sudul Munteniei ⁴. Pînă în prezent nu au apărut nicăieri la nord de Ialomița materiale de tip Vidra, ci numai elemente datorite influenței sau relațiilor cu purtătorii etapei Vidra.

Analiza materialelor de la Bogata a dus și la unele concluzii cu privire la raportul, în timp, dintre etapele menționate și culturile vecine.

Elemente decorative asemănătoare cu cele din cultura Hamangia s-au găsit în cuprinsul așezării din etapa Greaca (de la Bogata), iar în bordeiul din etapa Gălățui s-au scos la iveală elemente legate de o fază tîrzie a culturii Hamangia. În funcție de aceste observații întreaga fază Giulești și cel puțin etapa de început a fazei Vidra pot fi considerate contemporane cu perioada de sfîrșit a culturii Hamangia.

Descoperirile făcute în ultimii ani în diferite așezări cu materiale de tip Boian și mai cu seamă rezultatele săpăturilor din 1956 de la Bogata ne permit unele precizări cu privire la periodizarea culturii Boian ⁵, care se prezintă astfel:

Tabel Cronologic

Cultura Boian	Cultura Gumelnița	Faza Petru Rareș	Etapa Petru Rareș Etapa Spanțov
		Faza Vidra	Etapa Vărăști Etapa Gălățuiul
		Faza Giulești	Etapa Aldeni Etapa Greaca
		Faza Bolintineanu	Etapa Cățelu

II. BOIAN

După încheierea săpăturilor de salvare de la Bogata, s-a început altă săpătură cu același caracter, pe Grădiștea Ulmilor din mijlocul lacului Boian. La extremitatea de nord-est a grindului Grădiștei se mai află o parte din așezarea cunoscută în literatura de specialitate sub numele de Boian A ⁶.

¹ V. Christescu, *op. cit.*, p. 265, pl. X/13 și p. 266, pl. XI/7.

² La Capidava (informație de la I. Barnea), Cernavoda (cercetări de suprafață, Eugen Comșa, 1950) și probabil la Hinog (V. Christescu, *op. cit.*, p. 250).

³ Atmăgeaua Tătărăscă (Vladimir Dumitrescu, *La stratigraphie des stations appartenant à la civilisation néolithique balkano-danubienne à la lumière des fouilles d'Atmăgeaua Tătărăscă*, in Istros, *Revue roumaine d'archéologie et d'histoire ancienne*, I, 1934, p. 37—43) și altele citeva.

⁴ La Vărăști (V. Christescu, *op. cit.*), Glina (Ion Nestor, *Zur Chronologie der rumänischen Stein-*

kupferzeit, PZ. XIX, 1928, p. 110—143), Vidra (Dinu V. Rossetti, *Săpăturile de la Vidra, raport preliminar*, PMMB, I, 1934, p. 6—60), Tangiru (D. Berciu, *Săpăturile arheologice de la Tangiru* (1934), *raport preliminar*, BMJV, I, 1935, p. 1—56) și altele.

⁵ În urma săpăturilor din 1956 de la Tangiru, conf. D. Berciu a subîmpărțit din punct de vedere stratigrafic cele două straturi Boian I și II (determinate încă din 1934 de același arheolog) în mai multe niveluri și a constatat existența straturilor Boian III și Boian IV de asemenea cu mai multe niveluri fiecare.

⁶ V. Christescu, *op. cit.*

Prin săpăturile efectuate în 1925 de V. Christescu, au fost determinate pe acest loc două straturi de cultură: unul, inferior, cu resturi de tip Boian, și altul, superior, cu materiale daco-getice din sec. II-I î.e.n.

În porțiunea săpată și alături de ea nu am găsit stratul de cultură daco-getic. În schimb, pe plajă sînt ici și colo fragmente de amfore grecești și cioburi

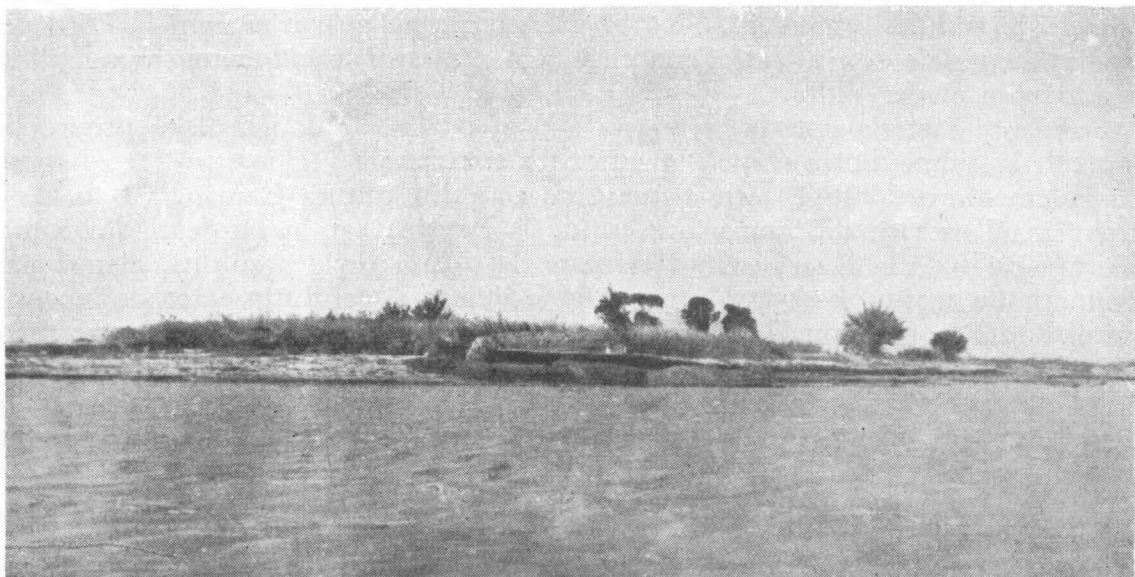


Fig. 4. — Boian, vederea așezării, dinspre est.

de vase daco-getice lucrate la roată. Din studierea materialelor publicate după săpăturile din 1925 și din cercetarea fragmentelor ceramice adunate de noi pe plajă, reiese că pe locul așezării numită Boian A sînt reprezentate toate cele patru faze de evoluție ale culturii Boian, dar în săpăturile noastre am găsit numai materiale din faza Vidra.

Pînă la săpăturile din acest an de pe Grădiștea Ulmilor nu se putuse preciza ce animale domestice aveau oamenii în faza Vidra. Acum s-au găsit oase de cornute mari, oi, capre, porc și cîine.

La baza stratului de cultură s-au atins două gropi de formă ovală. Golind

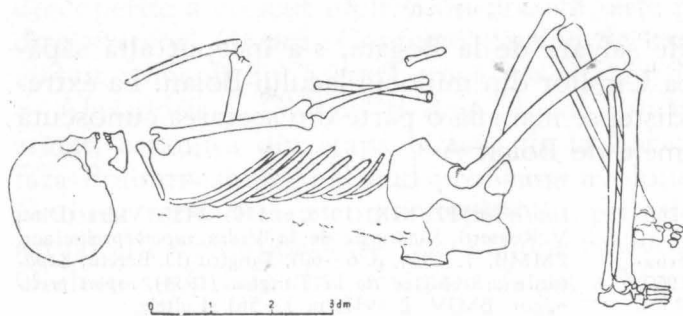


Fig. 5. — Boian, scheletul de adult din cultura Boian.

că scheletul datează din timpul culturii Boian s-au găsit pe Grădiștea Ulmilor), dintr-o etapă anterioară etapei Vărăști sau de la începutul acesteia.

groapa mare plină cu pămînt cafeniu deschis și săpînd în căutarea fundului ei, la 2,72 m adîncime față de nivelul actual al solului, am descoperit în pămîntul galben un schelet omenească. Groapa de deasupra scheletului n-a fost deranjată în dreptul lui și conține numeroase fragmente ceramice, toate de tip Vidra. Deoarece groapa suprapune mormîntul, este evident

(căci alte resturi mai vechi nu

Scheletul era în poziție chircită pe stînga, cu craniul orientat spre NNE 36° și picioarele spre SSV 216°; datorită presiunii pămîntului, bazinul s-a frînt. Poziția coastelor și a oaselor mîinii drepte arată că mortul a fost așezat cu pieptul în jos. Studiul antropologic al scheletului arată că a aparținut unui individ de sex feminin de tip mediteranean (dolicocran moderat 74,1 aproape de mesocranie), de circa 40 ani, avînd talia de 1,55 cm¹.

Pînă acum pe teritoriul Munteniei se cunosc numai cîteva morminte de copii descoperite la Glina și atribuite culturii Boian², mormîntul de pe Grădiștea Ulmilor fiind singurul mormînt de adult descoperit în cadrul culturii Boian.

Acest schelet, împreună cu cele de copii de la Glina, arată că purtătorii culturii Boian înmormîntau (copii și adulții) în poziție chircită, în cuprinsul așezărilor, lîngă sau sub locuințe.

Descoperirile de caracter funerar din ultimul timp ne duc la concluzia că în zona de sud-est a țării noastre, în cursul epocii neolitice se pot delimita două arii deosebite în ceea ce privește ritul funerar. În Muntenia purtătorii culturii Boian și apoi urmașii lor din cultura Gumelnița obișnuiau să înmormînteze morții în poziție chircită — după cîte știm pînă acum — în cuprinsul așezărilor, iar în Dobrogea purtătorii culturii Hamangia (contemporani cu cei din cultura Boian) îi înmormîntau în poziție întinsă, mai ales în cimitire.³ Deosebirea în privința ritului funerar confirmă faptul că purtătorii celor două culturi aveau obiceiuri și origini deosebite.

EUGEN COMȘA

ОХРАНИТЕЛЬНЫЕ РАСКОПКИ В БОГАТЕ И БОЯНЕ

КРАТКОЕ СОДЕРЖАНИЕ

I. Богата

На территории села Богата, на западном берегу озера Гэлэцуул, были произведены контрольные раскопки, в результате которых установили три жилых комплекса культуры Боян, расположенных на расстоянии нескольких сот метров один от другого. Первый из них представляет собой остатки небольшого поселения, а два остальных — следы одиночных жилищ.

Характер собранного керамического материала дает возможность установить, что каждый из трех указанных комплексов относится к другому этапу развития культуры Боян. Судя по керамике, первый комплекс тесно связан с материалами фазы Болинтиняну и с керамикой фазы Джулешти. На основании типологически более близких аналогий поселение в Богате можно датировать началом этапа Гряка фазы Джулешти.

Принимая во внимание, что в гончарном производстве второго комплекса сохранились элементы традиции Джулешти и что большинство элементов относится к типу Видра, автор считает, что этот комплекс восходит к начальному периоду фазы Видра, к этапу, который он называет этапом Гэлэцуул.

Технические и декоративные элементы сосудов третьего комплекса характерны и для керамики эпонимного поселения Боян А на Грэдеште Улмилор, и поэтому автор относит этот комплекс к этапу Вэрэшти фазы Видра.

Открытия последних лет в некоторых поселениях типа Боян (Спанцов, Джулешти, Гряка, Алдени) и особенно результаты раскопок в Богате содействуют более подробной периодизации культуры Боян. В фазе Болинтиняну до сих пор удалось определить лишь один этап (Кэцелу). Фазу Джулешти удалось подразделить на два этапа: Гряка и Алдени. В свою очередь

¹ N. Haas, C. Maximilian, D. Nicolăescu, *Studiul antropologic asupra scheletului neolitic de la Vărăști*, in *Materiale*, V, p. 131—140.

² Morminte descoperite în cursul săpăturilor de la Glina din anii 1943 și 1945, efectuate de

M. Petrescu-Dimbovița.

³ Seb. Morintz și colectivul, *Șantierul arheologic Cernavoda*, in *SCIV*, VI, 1—2, 1955, p. 154 și D. Berciu și colectivul, *Șantierul arheologic Cernavoda*, in *Materiale*, III, p. 83.

фаза Видра была подразделена на два этапа: Гэлэцуул и Вэрэшти. Наконец, переходную фазу Петру Рареш удалось подразделить на два этапа: Спанцов и Петру Рареш.

II. Боян

Результатом других контрольных раскопок в Грăдиште Улмилор было открытие нескольких ям фазы Видра; в одной из них, на глубине 2,72 м от нынешнего уровня нашли скелет взрослого человека в скорченном положении на левом боку (ориентировка ССВ—ЮЮЗ).

Последние находки погребального характера приводят автора к заключению, что в неолите на юго-востоке РНР было два различных участка с точки зрения погребального обряда. В Валахии носители культуры Боян и затем культуры Гумельница обычно погребали умерших в скорченном положении — поскольку нам до сих пор известно — на площади поселений; в Добрудже носители культуры Хаманджия (современники представителей культуры Боян) погребали умерших в вытянутом положении в могильниках.

ОБЪЯСНЕНИЕ РИСУНКОВ

Рис. 1. — Богата: фрагменты керамики этапа Гряка.

Рис. 2. — Богата: фрагменты керамики этапа Гэлэцуул.

Рис. 3. — Богата: фрагменты керамики этапа Вэрэшти.

Рис. 4. — Боян: вид поселения с восточной стороны.

Рис. 5. — Боян: костяк взрослого человека культуры Боян.

LES FOUILLES DE SAUVEGARDE DE BOGATA ET DE BOIAN

RÉSUMÉ

I. Bogata

Des fouilles de sauvegarde entreprises sur le territoire du village de Bogata, sur la rive Ouest du lac Gălăţuiul, ont permis de déterminer trois complexes d'habitations appartenant à la civilisation de Boian, situés à quelques centaines de mètres l'un de l'autre. Le premier représente les restes d'une petite station et les deux autres, des vestiges d'habitations isolées.

Les caractéristiques de la céramique qui y a été trouvée permettent de préciser que ces trois ensembles appartiennent à des étapes différentes de la civilisation de Boian. Par sa céramique, le premier complexe est étroitement rattaché aux matériaux de la phase Bolintineanu et à la céramique de la phase Giuleşti. En fonction de certaines analogies typologiquement plus rapprochées, l'établissement de Bogata peut se situer au début de l'étape Greaca de la phase Giuleşti.

Du fait que la poterie du deuxième complexe conserve des éléments appartenant à la tradition de Giuleşti et que la plupart d'entre eux sont du type Vidra, l'auteur considère que ce complexe remonte à la période initiale de la phase Vidra, et qu'il se rattache à une étape qu'il propose de désigner du nom d'étape Gălăţuiul.

Les éléments techniques et ornementaux des vases du troisième complexe sont également caractéristiques de la poterie de l'établissement éponyme de Boian A, de Grădiştea Ulmilor et c'est pourquoi cet ensemble est daté de l'étape Vărăşti de la phase Vidra.

Les découvertes faites ces dernières années dans certains établissements du type Boian (Spanţov, Giuleşti, Greaca, Aldeni) et, plus particulièrement, les résultats des fouilles de Bogata, rendent possible une délimitation plus précise des différentes périodes de la civilisation de Boian. Pour la phase Bolintineanu il n'a été possible de distinguer jusqu'ici qu'une seule étape, celle de Căţelu. La phase Giuleşti a pu être subdivisée en deux étapes: celle de Greaca et celle d'Aldeni. La phase de Vidra a également pu être divisée en étape Gălăţuiul et en étape Vărăşti. Enfin, la phase de transition Petru Rareş peut être divisée en étape Spanţov et étape Petru Rareş.

II. Boian

D'autres fouilles de sauvegarde effectuées sur la Grădiştea Ulmilor ont abouti à la découverte de fosses de la phase Vidra. L'une d'elles contenait, à 2 m 72 de profondeur sous le niveau actuel du sol, un squelette d'adulte, accroupi sur le côté gauche (orienté Nord—Nord—Est—Sud—Sud—Ouest).

Les découvertes récentes de caractère funéraire mènent à la conclusion que pour le néolithique du Sud-Est du pays, il est possible de délimiter deux aires de rites funéraires différents. En Valachie, l'homme de la civilisation de Boian, et plus tard, celui de la civilisation de Gumelnița avait coutume, à ce que l'on sait, d'ensevelir ses morts en position accroupie, à l'intérieur même de l'établissement, tandis qu'en Dobrogea l'homme de la civilisation de Hamangia (contemporain de celui de la civilisation de Boian) enterrait les siens couchés, dans des nécropoles.

EXPLICATION DES FIGURES

- Fig. 1. — *Bogata*. Tessons céramiques de l'étape Greaca.
Fig. 2. — *Bogata*. Tessons céramiques de l'étape Gălățuiul.
Fig. 3. — *Bogata*. Tessons céramiques de l'étape Vărăști.
Fig. 4. — *Boian*. Vue orientale de la station.
Fig. 5. — *Boian*. Squelette d'adulte de la civilisation de Boian.
-